

FÖLJ PENGARNA!

**Metodmaterial för att granska
budget och verksamhet
ur ett jämställdhetsperspektiv**

© Sveriges Kvinnolobby 2018
Grafisk formgivning: Eva Jais
ISBN: 978-91-983631-4-2

Publikationen har tagits fram med stöd av Myndigheten för ungdoms- och civilsamhällesfrågor (MUCF) men innehållet reflekterar enbart åsikterna hos författarna. MUCF kan inte hållas ansvarig för informationen i publikationen eller hur den kan komma att användas.



Inledning

“En budget ska ha ett konsekvent, synligt och genomarbetat könsperspektiv som gör det möjligt att säkra en utveckling till en jämställd värld.”

Så står det i handlingsplanen från FN:s fjärde världskonferens om kvinnors rättigheter som hölls i Peking 1995 (Beijing Platform for Action). Genom antagandet av handlingsplanen har världens länder förpliktigt sig att arbeta för en jämställd resursfördelning.

Sedan dess har också många kommuner, landsting och regioner förbundit sig att jämställdhetsintegrera sina budgetprocesser. Det betyder att jämställdhet ska genomsyra alla led av budgetprocessen, från förslag till fördelning av resurser och uppföljning av reformer och den verksamhet som genomförs. Precis som alla sakfrågor ska budgetarbete och uppföljning bidra till jämställdhet mellan kvinnor och män. Jämställdhet är en fråga om hur makt, möjligheter och resurser fördelas. I en budget tydliggörs både målsättningar och förutsättningar för vem som får vad och på vilka villkor.

Hur fördelas resurser mellan olika verksamheter eller individer? Med hur mycket pengar stödjer den offentliga resurstilldelningen kvinnor och män, flickor och pojkar? Vilka resultat uppnår verksamheten för respektive kön?

För att besvara frågor om fördelning och resultat för kvinnor och män, flickor och pojkar, måste människorna bakom siffrorna synliggöras. Budgetar gör ofta anspråk på att vara könsneutrala, men så länge mål formuleras och utgifter presenteras på ett könsblint sätt är risken stor att de tillfaller män och pojkar i högre utsträckning än kvinnor och flickor. Det beror på att större vikt ofta läggs vid mäns behov, aktiviteter och prioriteringar.

En effektiv metod för att synliggöra och förändra resursfördelningen är att jämställdhetsgranska budgetar. Genom att följa pengarna och verksamhetens resultat utifrån kön kan politiker och beslutsfattare ställas till svars och vi kan nå en mer rättvis fördelning av samhällets resurser.

Detta material är tänkt att fungera som ett kunskapsstöd och handfast redskap för jämställdhetsgranskning av budgetar och årsredovisningar på lokal och regional nivå. I materialet går vi igenom samhällets

jämställdhetsåtaganden och vad jämställd budgetering är. Vi visar hur kommuners, regioners och landstings budgetdokument och årsredovisningar är uppbyggda, och går steg för steg igenom hur de kan granskas. Vi ger också exempel på hur vi som medborgare kan påverka våra folkvalda politiker och beslutsfattare att fördela resurser rättvist och jämställt.

Materialet är utformat för att kunna användas av privatpersoner och civilsamhälle, men är också användbart för politiker, förtroendevalda och alla som arbetar med budgetprocesser. Syftet med metodmaterialet är att engagera fler att granska hur resurser fördelas och att driva samhället framåt i jämställd riktning!

De jämställdhetspolitiska målen

Det övergripande målet för jämställdhetspolitiken är att **kvinnor och män ska ha samma makt att forma samhället och sina egna liv**. Utifrån detta arbetar regeringen efter sex delmål:

- **En jämn fördelning av makt och inflytande.** Kvinnor och män ska ha samma rätt och möjlighet att vara aktiva medborgare och att forma villkoren för beslutsfattandet.
- **Ekonomisk jämställdhet.** Kvinnor och män ska ha samma möjligheter och villkor i fråga om utbildning och betalt arbete som ger ekonomisk självständighet livet ut.
- **Jämställd utbildning.** Kvinnor och män, flickor och pojkar ska ha samma möjligheter och villkor när det gäller utbildning, studieval och personlig utveckling.
- **Jämn fördelning av det obetalda hem- och omsorgsarbetet.** Kvinnor och män ska ta samma ansvar för hemarbetet och ha möjligheter att ge och få omsorg på lika villkor.
- **Jämställd hälsa.** Kvinnor och män, flickor och pojkar ska ha samma förutsättningar för en god hälsa samt erbjudas vård och omsorg på lika villkor.
- **Mäns våld mot kvinnor ska upphöra.** Kvinnor och män, flickor och pojkar, ska ha samma rätt och möjlighet till kroppslig integritet.

Jämställdhetsintegrering

Jämställdhetsintegrering är en strategi som såväl EU och FN, som Sverige och många kommuner, landsting och regioner antagit för att nå jämställdhet. Sedan början av 1990-talet har det varit den svenska regeringens strategi för att genomföra jämställdhetspolitiken och nå jämställdhetsmålen. Strategin innebär att ett jämställdhetsperspektiv ska integreras i samtliga av de politiska områdena och genomsyra alla led av beslut och genomförande. Jämställdhetsfrågorna ska inte hamna i skymundan eller sidoordnas. Varje statsråd har ansvar för jämställdhet inom sina respektive områden, medan jämställdhetsministern har ansvar för att driva på, utveckla och samordna jämställdhetspolitiken.

Regeringen ska arbeta med jämställdhetsintegrering nationellt, regionalt och lokalt genom att integrera jämställdhet i alla steg av beslutsprocesserna och på alla nivåer. För att stärka detta arbete i kommuner, landsting, regioner, länsstyrelser, lärosäten och andra myndigheter, har regeringen delat ut olika uppdrag. Länsstyrelserna har ett särskilt ansvar för att stärka arbetet med jämställdhetsintegrering på regional nivå. Ett annat exempel är utvecklingsprogrammet JiM, Jämställdhetsintegrering i myndigheter, som omfattar närmare 60 myndigheter. Sedan 2018 finns också en särskild myndighet, Jämställdhetsmyndigheten, med uppdrag att samordna, följa upp och stötta genomförandet av jämställdhetspolitiken.

Kommuner, landsting och regioner bidrar på olika sätt till att uppfylla de jämställdhetspolitiska målen. Det är i vardagen – i skola, vård, omsorg och andra verksamheter – som jämställdhet kan förverkligas. Närheten till människors vardagsliv ger kommuner, landsting och regioner särskilda möjligheter, och därför också ett särskilt ansvar, att främja jämställda levnadsvillkor. De är också stora arbetsgivare, särskilt för kvinnor, och sammantaget utgör de den överlägset största arenan för politisk representation i samhället.

CEMR-deklarationen

CEMR är de europeiska kommun- och regionförbundens samarbetsorganisation. CEMR-deklarationen är ett verktyg och ett åtagande för kommuner, landsting och regioner. Den slår bland annat fast att jämställdhet är en grundläggande rättighet som ska förverkligas inom alla ansvarsområden, och att jämställdhetsintegrering är den strategi som ska användas för att nå dit.

I Sverige har ett hundratal kommuner och nästan alla landsting och regioner ställt sig bakom deklarationen. Totalt i Europa är antalet undertecknare nästan 1 400. Det betyder att de förbundit sig att verka för jämställdhet inom politiskt beslutsfattande, i praktisk verksamhet och i den service som levereras till medborgarna.

Vad är en jämställd(-hetsintegrerad) budget?

De flesta budgetar och utgifter är generella till sin utformning, vilket betyder att de på något sätt påverkar de flesta människor i samhället. Men även om målen och utgifterna ser ut att vara generella eller neutrala, så påverkar de olika grupper av människor på olika sätt. Det beror på att skilda förutsättningar och behov råder för olika grupper.

Om mål och utgifter är könsblinda är risken stor att insatser tillfaller män och pojkar i högre utsträckning än kvinnor och flickor. Det beror på att det ekonomiska fördelningssystemet till stor del bygger på traditionella mönster där mäns livsval och prioriteringar står som norm, vilket leder till att större vikt läggs vid mäns behov och aktiviteter.

För att motverka detta är det nödvändigt att synliggöra människorna bakom siffrorna och hur resurser fördelas till verksamheter eller individer. Att jämställdhetsintegrera budgetprocesser har som mål att budgetarbetet ska bidra till jämställdhet mellan kvinnor och män. Jämställdhet ska genomsyra alla led av budgetprocessen, från förslag och reformer till fördelning av resurser och uppföljning av verksamheters resultat.

En förutsättning för att det ska gå att följa vart resurser går och vilken effekt de får är att tabeller och diagram bygger på könsuppdelad statistik. Utifrån statistiken kan konsekvensanalyser göras med utgångspunkt i de jämställdhetspolitiska målen. Då går det att utläsa vilka effekter som förslag och reformer får för jämställdheten och vilka åtgärder som behövs för att rätta till skevheter och snedfördelningar.

Om jämställdhetsmålen *inte* har översatts till budgetmässiga beslut ska resurser omdirigeras för att få en rättvis fördelning mellan kvinnor och män. På så sätt bidrar budgeten till jämställdhet i samhället.

Könsuppdelad statistik

Sedan 1994 ska all offentlig individbaserad statistik i Sverige vara könsuppdelad. Det regleras i förordningen om den officiella statistiken (2001:100) som säger att all individbaserad officiell statistik ska vara uppdelad efter kön om det inte finns särskilda skäl mot detta.

Att kön alltid ska vara en övergripande och genomgående indelningsgrund betyder att alla tabeller och diagram ska redovisas uppdelade på kvinnor och män. Statistiken ska också uppmärksamma jämställdhetsproblem i samhället. Även Sveriges Kommuner och Landsting (SKL) har antagit en policy om att all individbaserad data som de publicerar i möjligaste mån ska vara könsuppdelad.

Mer information om könsuppdelad statistik och exempel på hur statistik kan presenteras i tabeller och diagram finns i SCB:s skrift *Könsuppdelad statistik*.

Stöd för att ta fram jämställda budgetar

Det finns många goda exempel på jämställdhetsintegrerat arbete som på grund av bristande samordning och uppföljning inte alltid sprids vidare. För att ta tillvara på den kunskap som finns och sprida goda exempel har Sveriges Kvinnolobby tagit initiativ till den nationella och årligt återkommande konferensen Forum Jämställdhet. Forum Jämställdhet har fokus på att integrera ett jämställdhetsperspektiv i budgetar, styrning och verksamhetsutveckling. Konferensen erbjuder praktiska exempel och nya idéer för att skapa bättre och mer jämställda verksamheter. Mer information finns på forumjamstallldhet.se.

Andra goda exempel är portalen Jamstall.nu som samlar metoder, modeller och interaktiva verktyg för praktiskt arbete med jämställdhetsintegrering, och Sveriges Kommuner och Landstings projekt Modellkommuner där kommuner lär sig jämställdhetsintegrering genom att systematiskt jämföra sina arbetsätt.

Vill du ha hjälp att granska budgetar och andra styrdokument eller lära dig mer om våra metoder? Sveriges Kvinnolobby erbjuder analyser, utbildningar, workshops och annat stöd i arbetet med jämställdhetsintegrering. Hör av dig till info@sverigeskvinlobby.se för mer information.

Hur jämställd är din kommun, region eller ditt landsting?

Öppna jämförelser Jämställdhet (ÖJ) är en samlad rapport där kommuner, landsting och regioner rankas utifrån hur stor skillnaden är mellan kvinnor och män. Rankningen görs utifrån könsuppdelade nyckeltal för politisk representation, arbetsgivarfrågor och service till invånarna. ÖJ ger verktyg för att upptäcka könsskillnader, sätta mål för jämställdhetsarbetet, lära av andra och driva på utvecklingen mot jämställdhet. Rapporterna visar bland annat att kommuner som deltagit i olika SKL-satsningar för att stödja jämställdhetsarbetet rankas högre.

Öppna jämförelser Jämställdhet bygger i huvudsak på data som redan publicerats i ÖJ-rapporter, eller som finns tillgängliga i kommun- och landstingsdatabasen Kolada. Dessa källor är användbara för att jämföra och följa verksamheter från år till år och för att ta fram förslag till mål. I underlagen kan du till exempel ta reda på skillnader mellan kvinnor och mäns löner, sjukfrånvaro eller politiska uppdrag. Utifrån statistiken kan mål formuleras och krav ställas. Använd gärna ÖJ och Kolada i din budgetgranskning!

Så jämställdhetsgranskar du budgetdokument och årsredovisningar!

1. Skaffa dokumenten

Budgetdokument och årsredovisningar finns tillgängliga på kommunens, landstingets eller regionens webbsida. Det går också att kontakta registrator för att få dokumenten eller ställa frågor.

2. Granska dokumenten

Sist i detta metodmaterial finns en mall för granskning. Gå igenom mallen steg för steg och besvara de olika frågorna.

3. Kontakta politiker

Ta reda på vilka som är dina folkvalda politiker på kommunens, landstingets eller regionens webbsida och skicka din granskning eller ställ frågor till dem.

4. Nå ut i traditionella och sociala medier

Kontakta lokal media (tidning, TV eller radio) och sprid dina resultat i sociala medier.

➔ I nästa del av metodmaterialet finns mer information om hur du går tillväga och fler exempel på hur du kan påverka.



Vad innehåller en budget och en årsredovisning?

Budget och årsredovisning är två viktiga dokument för att årsvis styra kommunens, landstingets och regionens verksamhet. Tillsammans visar de hur våra offentliga medel används och fördelas.

Budgetdokumentet tydliggör den önskade samhällsutvecklingen och kan heta olika saker, till exempel "Mål och budget", "Årsplan och budget", "Finansplan" eller bara "Budget". Årsredovisningen visar hur väl den önskade utvecklingen har uppnåtts. Det är kommunens eller landstingets högsta beslutande organ, fullmäktige, som beslutar om dokumenten. Fullmäktige består av ledamöter som valts av medborgarna. I detta metodmaterial visar vi hur du kan granska budgetar och årsredovisningar ur ett jämställdhetsperspektiv.

Budgetdokument och årsredovisningar finns tillgängliga på kommunens, landstingets eller regionens webbsida. Det går också att kontakta registrator för att få dokumenten eller ställa frågor.

Budget

Budgeten är ett övergripande styrdokument. Där presenteras visioner, prioriteringar, mål, satsningar och ekonomiska ramar.

Inledningsvis ges ofta en lägesbild över utmaningar som verksamheten står inför och visioner för hur den ska utvecklas på kort och lång sikt.

Utifrån detta formuleras en strategisk plan med mål och prioriteringar för perioden, samt styrning och direktiv för att nå målen. För att målen ska kunna följas upp beskrivs också hur måluppfyllelsen kommer mätas. Det görs ofta med hjälp av indikatorer. Exempel på indikatorer för att mäta och följa upp jämställdhet kan vara könsfördelningen vad gäller sysselsättningsgrad, deltidsarbete, sjukskrivningar eller det obetalda hemarbetet. På SCB:s hemsida finns en mängd exempel på indikatorer som baseras på de jämställdhetspolitiska målen.

I en budget anges sedan de resurser som krävs för att nå målen, det vill säga hur pengar ska användas under det kommande året. Där presenteras intäkter (t.ex. skatteintäkter och statsbidrag), utgifter (t.ex. löpande kostnader, personal och inköp) och investeringar (t.ex. i vägar eller belysning).

Årsredovisning

Uppföljning av budgetdokumentet görs i årsredovisningen. Där visas verksamhetens utfall i förhållande till mål och budget, dess finansiering och den ekonomiska ställningen vid räkenskapsårets slut. Ofta görs också delårsrapporter.

Årsredovisningen beskriver verksamheten och redogör för uppföljning och utvärdering av den strategiska planen, målen och hur de ekonomiska resurserna har använts. Hur väl målen nåtts eller genomförts följs upp genom de indikatorer som sattes upp i budgeten.

Genom att visa hur arbetet för att nå mål och budget har gått, ger årsredovisningen en grund för ansvarsutkrävande och fortsatt utveckling och förbättring. Utifrån utvärderingen sätts nya mål i följande års budget.

Påverka dina lokala politiker!

När du är klar med din granskning och har sammanfattat resultaten är det dags att nå ut med dina budskap till dem som har möjlighet att förändra. Det finns flera sätt att nå fram, nedan ser du några förslag. Sammanfatta dina budskap så kortfattat och tydligt som möjligt och lyft gärna fram statistik och konkreta exempel.

→ Kontakta dina lokala politiker

Ta reda på vilka som är dina styrande politiker på kommunens, landstingets eller regionens webbsida. Skicka din granskning till dem via e-post eller brev. Då blir det en offentlig handling som måste besvaras. Du kan också be om ett möte.

→ Ställ frågor till kommun-/landstings-/regionfullmäktige

Som medborgare kan du rikta frågor till fullmäktigeledamöter. I samband med deras sammanträden hålls ofta en frågestund för allmänheten. Frågor kan också lämnas via formulär på webbsidorna, via e-post eller vanlig post. Ofta kan du följa sammanträden via webbsidan eller lokala TV- och radiostationer. Ibland ordnas också livechattar med de förtroendevalda. Besök kommunens, landstingets eller regionens webbsida för mer information om hur du kan ställa frågor.

→ Lämna ett medborgarförslag

I många kommuner, regioner och landsting kan du med brev, e-post eller via ett formulär på webbsidan skriva ett förslag på något du vill ska förändras. Det kallas medborgarförslag och kan gälla allt från samhällsplanering och trafikfrågor till skola och äldreomsorg. Beskriv ditt förslag och skälen till det så konkret som möjligt. När förslaget tagits emot får du ett besked om när och hur det kommer att behandlas. Ofta får du också möjlighet att vara med på sammanträdet och presentera förslaget för politikerna.

→ Lämna en e-petition eller namninsamling

Till en del kommuner, landsting eller regioner kan du som medborgare lämna ett e-förslag/e-petition. Det kan vara en kort fråga eller önskan om åtgärd som lämnas via webbsidan. Förslaget granskas av en moderator och läggs sedan upp så att andra medborgare kan stödja det genom att skriva under. Om e-förslaget får tillräckligt många underskrifter tas det upp som ett politiskt ärende. Om möjlighet att lämna en e-petition inte finns kan du starta en egen namninsamling via gratistjänster på nätet som du sedan sprider i sociala medier. När du fått tillräckligt många underskrifter skickar du namninsamlingen via post eller e-post.

→ Nå ut i traditionella medier

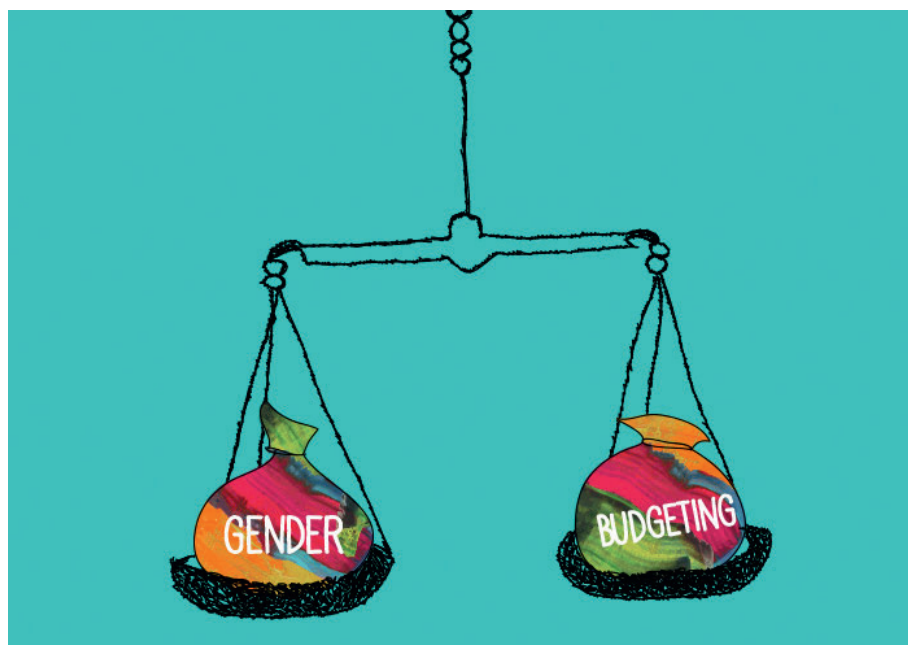
Kontakta din lokala tidning, radiokanal eller tv-station och tipsa om din granskning. Det kan du göra genom att skriva ett pressmeddelande, en insändare/debattartikel eller genom ett vanligt e-mail.

→ Nå ut i sociala medier

Dela resultaten av granskningen i sociala medier och uppmana andra att sprida dem vidare. De flesta kommuner, regioner, landsting och lokala politiker har konton på sociala medier. Tagga dem i dina inlägg och uppdateringar. I inläggen kan du också ställa frågor. På detta sätt kan du engagera fler medborgare i diskussionen om hur resurser fördelas och beslut fattas.

→ Överklaga ett beslut

Tycker du att ett beslut som kommunen, regionen eller landstinget har fattat är felaktigt? Till exempel att det är diskriminerande, kommer att påverka jämställdheten negativt eller riskerar att inte nå grupper i samhället på ett rättvist sätt? Kommunallagen säger att alla invånare ska behandlas lika (Kap 2 2§). Om ett beslut strider mot detta kan du överklaga beslutet. I din överklagan kan du också hänvisa till de åtaganden kommunen, regionen eller landstinget gjort om jämställdhet, till exempel genom styrdokument och mål eller genom att underteckna CEMR-deklarationen. En överklagan måste ske inom tre veckor från det att du tagit del av beslutet. Information om hur och var du överklagar hittar du på kommunens, regionens eller landstingets webbsida.



Mall för granskning av budget och årsredovisning

Steg 1: Granska helheten genom en ordsökning.

Gör en så kallad ordsökning för att ta reda på hur mycket jämställdhetsperspektiv dokumentet har. Använd dig av dokumenten i digital form och sök efter följande ord: "jämst*", "kön", "kvinn*", "män", "man", "poj*", "flick*".

Budget

Besvara frågorna:

Hur ofta förekommer orden och i vilka delar av budgeten?

I vilka sammanhang används orden? Gör analys av konsekvenser för jämställdheten där orden förekommer?

Vad säger det om innehållet i dokumentet?
Vad saknas och vad borde vara annorlunda?

Årsredovisning

Besvara frågorna:

Hur ofta förekommer orden och i vilka delar av årsredovisningen?

I vilka sammanhang används orden? Gör analys av konsekvenser för jämställdheten där orden förekommer?

Vad säger det om innehållet i dokumentet?
Vad saknas och vad borde vara annorlunda?

Steg 2: Granska inledande texter med bakgrund, övergripande analyser och inriktning.

Gå igenom tabeller och diagram i dokumenten.

Budget

Besvara frågorna:

Baseras tabellerna/diagrammen på individbaserad statistik?

Är de genomgående könsuppdelade?

Om inte: påpeka det. Vad saknas?

Finns det analyser av konsekvenserna för jämställdheten?

Om inte: påpeka det. Vad saknas?

Årsredovisning

Besvara frågorna:

Baseras tabellerna/diagrammen på individbaserad statistik?

Är de genomgående könsuppdelade?

Om inte: påpeka det. Vad saknas?

Finns det analyser av resultaten för jämställdheten?

Om inte: påpeka det. Vad saknas?

Steg 3: Granska övergripande budget/ övergripande ekonomiskt resultat.

Budget

Besvara frågorna:

Framgår det av tabeller och text hur driftsbudgeten (löpande kostnader som t.ex. hyror och löner) ska komma flickor respektive pojkar, kvinnor respektive män till del?

Framgår det av tabeller och text hur kvinnor respektive män ska få del av investeringsbudgeten (kostnader av engångskaraktär som t.ex. att bygga en ny idrottshall, investeringar i vägar eller belysning)?

Om inte: påpeka det. Vad saknas? (Kan till exempel vara åtgärder för att fler flickor ska ta del av idrottssatsningar.)

Årsredovisning

Besvara frågorna:

Framgår det av tabeller och text hur driftsbudgeten (löpande kostnader som t.ex. hyror och löner) har kommit flickor respektive pojkar, kvinnor respektive män till del?

Framgår det av tabeller och text hur kvinnor respektive män har fått del av investeringsbudgeten (kostnader av engångskaraktär t.ex. att bygga en ny idrottshall, investeringar i vägar eller belysning)?

Om inte: påpeka det. Vad saknas?

Steg 4: Granska direktiv och uppdrag/uppföljning av uppdrag till nämnder, styrelser och bolag.

Budget

Besvara frågorna:

Framgår det av och i direktiv och uppdrag hur resurser ska fördelas och vilka resultat som ska uppnås för kvinnor respektive män?

Om inte: påpeka det. Vad saknas?

Finns det uppdrag och direktiv som särskilt uppmärksammar specifika utmaningar för jämställdhet?

Om inte: påpeka det. Vad saknas?

Årsredovisning

Besvara frågorna:

Framgår det hur resurser har fördelats och vilka resultat som har uppnåtts för kvinnor respektive män i de uppdrag som nämnder, styrelser och bolag haft under året?

Om inte: påpeka det. Vad saknas?

Ligger resultaten i linje med kommunens, landstingets eller regionens mål och ambitioner?

Om inte: påpeka det. Vad saknas?

Steg 5: Granska om kvinnor och män syns i mål och mått.

Budget

Gå igenom mål och mått (mätbara mål och/eller indikatorer) och besvara frågorna.

Är det tydligt att generella mål ska uppnås för båda könen?

Är målen "könsblinda" eller skrivs "flickor och pojkar", "kvinnor och män" ut i målformuleringarna? (Om en kommun t.ex. vill att fler ska arbeta heltid – står det hur mycket arbetstiden ska öka för kvinnor respektive män och hur det ska gå till?)

Finns det uttryckt att målen ska följas upp uppdelat på kön? (T.ex. att statistik för arbetstid alltid ska presenteras för både kvinnor och män tillsammans med konsekvensanalyser och åtgärder.)

Om inte: påpeka det. Vad saknas?

Finns det särskilda mål som uttalat syftar till att råda bot på ojämställdhet när det gäller samhällsutveckling eller verksamhet?

Om inte: påpeka det. Vad saknas?

Finns det en regional strategi för jämställdhet i ditt län? (Kontakta din länsstyrelse för att fråga.)

Om det finns en regional strategi: Finns det ambitioner i den som borde fångas upp i målen för kommunen, landstinget eller regionen? I så fall: påpeka det. Om inte: föreslå att en strategi tas fram.

Årsredovisning

Gå igenom måluppföljningen och besvara frågorna.

Redovisas resultaten och måluppföljningen uppdelat på kön: inte alls, här och var eller genomgående? (T.ex. antalet sjukskrivningar, arbetslösa eller heltidsarbetande.)

Om inte: påpeka det. Vad saknas?

Uppnås målen för båda könen? (Har målen om att t.ex. öka heltidsarbetet uppnåtts för både kvinnor och män?)

Uppnås lika goda resultat för båda könen? (Har heltidsarbetet ökat lika mycket för båda könen, har kvinnors heltidsarbete ökat mer och närmat sig mäns eller har gapet tvärtom ökat?)

Om inte: påpeka vad som behöver förbättras (att en könsuppdelad analys behöver göras och/ eller för vilket kön som resultaten behöver förbättras). Lämna också gärna förslag på åtgärder för att uppnå ett jämställt resultat.

Steg 6: Granska om det finns åtgärder/rekommendationer till åtgärder för att uppnå en jämställd verksamhet.

Budget

Besvara frågorna:

Adresserar målen och uppdragen/åtgärder-
na som tas upp de behov av förbättringar
som krävs för att målen ska uppnås för
båda könen?

Avspeglas de nationella jämställdhets-
politiska målen i budgetdokumentet?

Om inte: påpeka det. Vad saknas?

Årsredovisning

Besvara frågorna:

Tar slutsatserna/analyserna upp behov av
förbättringar för en mer jämställd verksam-
het?

Finns rekommendationer och/eller förslag
till åtgärder för att målen bättre ska uppnås
för båda könen?

Om inte: påpeka det. Vad saknas?

Om Sveriges Kvinnolobby

Sveriges Kvinnolobby är en paraplyorganisation som samlar drygt 50 kvinnoorganisationer. Vi arbetar för kvinnors fulla mänskliga rättigheter och ett jämställt samhälle i Sverige, EU och internationellt. Organisationen vilar på feministisk grund och är partipolitiskt obunden. Verksamheten utgår från FN:s Kvinnokonvention (CEDAW) och Handlingsplanen från Peking (BPfA). Vi är också den nationella koordinationen för European Women's Lobby (EWL). Sveriges Kvinnolobby gör återkommande jämställdhetsgranskningar av regeringens, kommuners och andra verksamheters budgetar. Mer om vårt arbete hittar du på sverigeskvinnolobby.se.

Vill du ha hjälp att granska budgetar och andra styrdokument eller lära dig mer om våra metoder? Sveriges Kvinnolobby erbjuder analyser, utbildningar, workshops och annat stöd i arbetet med jämställdhetsintegrering. Hör av dig till info@sverigeskvinnolobby.se för mer information.

**SVERIGES
KVINNOLOBBY**
♀